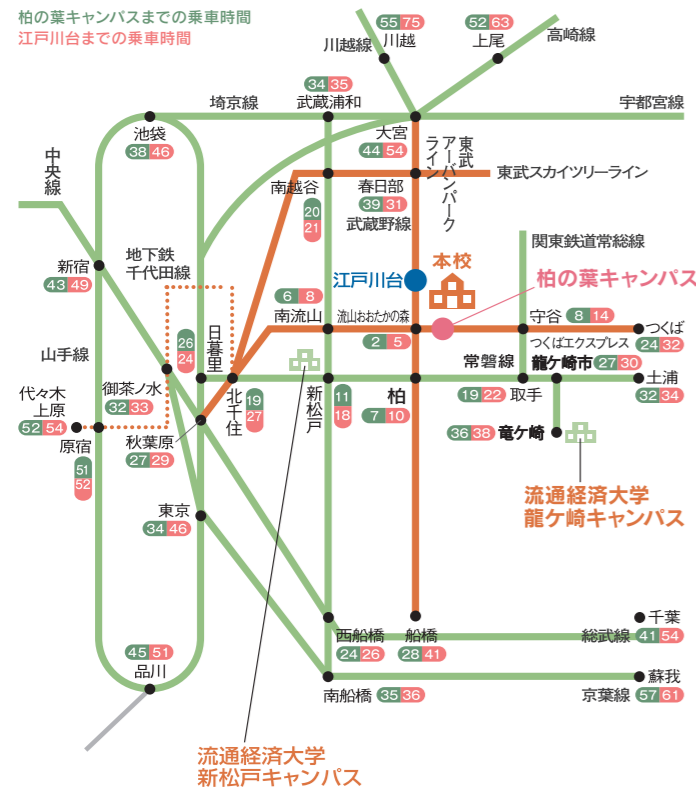


ACCESS MAP



[2027年度 生徒募集]
小学生・保護者対象
学校・入試説明会 (予定)

【学校説明会】[学年不問]

7月4日(土) 10:00～
8月22日(土) 13:30～

【入試説明会】[小学6年生限定]

10月3日(土) 13:30～
11月14日(土) 10:00～

【オープンスクール】
(体験・見学会)[学年不問]

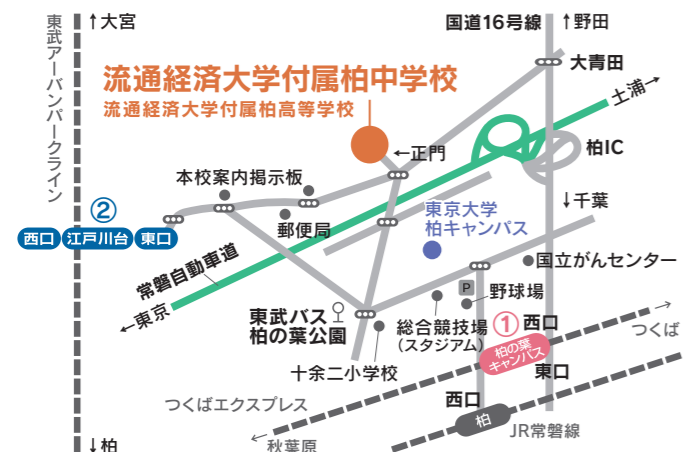
7月18日(土) 10:00～

流輝祭 (予定) [学年不問]
(予約不要・入試相談コーナーあり)

9月5日(土)

※参加者はHPより予約をお願いします。
※保護者のみの参加も可能です。
※つくばエクスプレス「柏の葉キャンパス駅(西口)」および、
東武アーバンパークライン「江戸川台駅(東口)」より
・スクールバスを運行します。
※諸般の事情により変更する場合があります。
HPにてご確認ください。

SCHOOL BUS



① 柏の葉キャンパス駅



② 江戸川台駅



両駅ともスクールバスで約10分

つくばエクスプレス
「柏の葉キャンパス駅(西口)」
および、東武アーバンパークライン
「江戸川台駅(東口)」より
スクールバスを運行しています。



流通経済大学附属柏中学校公式
Instagram
各種イベント・学校生活の様子を配信
説明会へのお申し込み等は本校HPからになります

流通経済大学附属柏中学校

〒277-0872 千葉県柏市十倉二1-20 TEL:04-7131-5611 FAX:04-7131-4553 <http://www.ryukei.ed.jp/>



ともに未来へ

GUIDE BOOK 2027

流通経済大学附属柏中学校

ともに未来へ

流通経済大学付属柏中学校は
教室だけの教育ではなく
体験教育を通じた
実践的な学びを重視しています
それはこれからの社会を生きる君たちの
財産であると考えます
「未来創造教育」を柱に、
ともに未来へ
君たちの踏み出す一歩を
私たちは全力でサポートします



生徒と教師が、同じ気持ちを持ちながら響きあうことのできる学校です



本校は、1985年、流通経済大学の付属校として高等学校が創設され、「智識の涵養と眞利探究の精神を培い、日本の教養と国際性を身につけながら、正義と誠実の心と、勇気ある気質を育む」という教育方針の下、国内のみならず、国際社会に貢献できる社会有為の人材を輩出してまいりました。

高度電子機器の普及から生成AIの躍進により、社会の仕組みは急激に変化しています。学校現場でも、今やノートパソコンやタブレット端末を生徒一人ひとりが所有し、ほとんどの授業に欠

かせないツールとなっています。外国語科の授業では、ALTが寄り添い、英会話のみならず、海外とのオンライン交流が成され、また、理科の実験授業では、様々な事例や情報を集め、生徒自ら実験結果を考察するなど、私立学校であればあたり前の風景となっています。

本校では、生徒それぞれの個性や能力に合わせ、幅広くカリキュラムを展開している一方で、希薄になりがちな人と人との関わり、コミュニケーション能力の育成にも注目しています。グループワークや体験・対話型の授業や校外学習では、指針と

なるテーマを与え、それに対して生徒同士が主体的に取り組み、互いの意見や考えを尊重し、共に成し遂げた時の感動や発見を大切にしています。

本校は「未来創造教育」を柱に、授業はもちろんのこと、部活動や生徒会行事に、生徒が主体的に取り組む環境を整え、皆さんの「夢実現」に向け、全力でサポートしてまいります。

流通経済大学付属柏中学校・高等学校
【校長】堀江健二 HORIE Kenji



沿革 The history of RKU KASHIWA

- 1985 3月 流通経済大学付属柏高等学校設置認可
11月 体育館竣工
- 1988 4月 普通科Ⅱ類開設
- 1995 11月 創立10周年記念式典挙行
- 1998 5月 生徒会館(尚志館)竣工
- 1999 4月 普通科Ⅲ類開設
- 2001 7月 高校棟1号館3階多目的ホール増設
- 2002 9月 第2グラウンド(サッカー場)竣工
- 2005 5月 第1、第2グラウンド完全人工芝化
6月 創立20周年記念式典挙行
- 2006 4月 硬式野球場竣工
- 2012 4月 スクールバスロータリー、部室棟竣工
- 2013 4月 高校棟2号館(食堂併設)竣工
- 2014 9月 第2体育館(2階建)竣工
- 2015 10月 創立30周年記念式典挙行
- 2019 3月 多目的グラウンド竣工
- 2021 4月 コース名変更
- 2023 4月 流通経済大学付属柏中学校開校

様々な体験教育を通じて 未来を創造する力を 身につける

本校が教育の特色として掲げる、
ICT共創教育、流经リーダーシップ教育、グローバルコミュニケーション教育の
三つを融合させた「未来創造教育」により
社会の変化に対応できる資質や能力を育みます。
本校では様々な学校行事や各学期に行う校外学習、オリエンテーション研修などの
体験教育を通じて実践的な真の知識を身につけ、
将来、日本や世界の礎となって活躍できる社会有為な人材の育成を目指しています。

物事の本質を探り、何とかして見極めようと
する知的営みを楽しめる能力を育成する



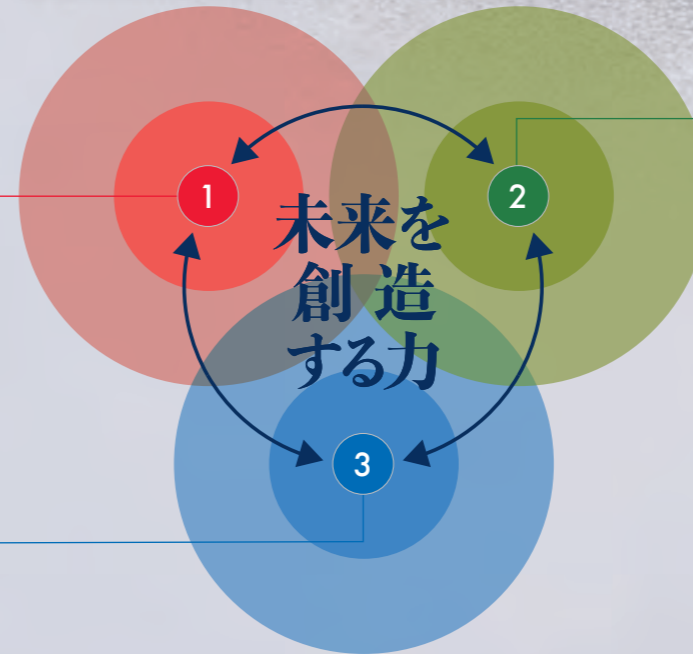
教科の学習を基礎として、身の回りの不思議に
気づく目を何よりも大切に考えています。そし
て、よく観察し、考え抜く集中力や忍耐力が必要
だと思えます。総合学習においては解答のない問
題に立ち向かうからこそ、解答の方針を幾つも正
しく身につけておかななくてはなりません。小さな
頃は誰でも身の回りの不思議に気づいていたは
ずです。しかしながら、成長と共に周囲につまら
ない配慮をすることで、気づかないふりや知った
ふりをしてしまいがちです。学ぶことは苦勞を伴
います。だからこそ、自分なりの謎が解決したと
きに、その対価としての喜びを感じることができ
ます。本校では、できるだけ体験に基づいた本物
の学習ができるような指導をしています。

【教務担当】
兼 龍盛 KANE Ryusei 先生

1

ICT共創教育

各教科で電子黒板を授業で導入しており、より効率的に理解を深めること
ができます。また、1人1台のPCを持ち、さまざまな授業の中でWord、
Excel、PowerPointを活用し、探究する楽しさを創り出す教育をしています。



2

流经リーダーシップ教育

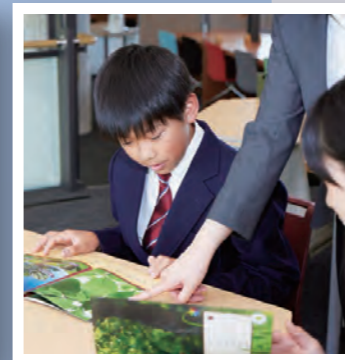
流经チームビルディングを通して、集団における協働性や協調性を学
んだり、東京ディズニーリゾートにおけるキャスト講習やパーク内
でのキャストの方々のおもてなしを客観的に学習するなど、将来を担
うリーダーの育成をしています。



3

グローバル コミュニケーション教育

流通経済大学の「世界に雄飛する社会有
為な人材の育成」という教育理念をバツ
クポーンに、本校独自の教育プログラム
を展開しています。実意英語を磨き、語学
で広がる世界を知れる教育をしています。



Education Program

中高一貫教育プログラム

本校では6年一貫教育の利点を活かし、先取り学習を実施。
英語・数学・理科は中学の学習内容を早めに終え、
高校の内容を履修します。
高校3年次からは共通テスト対策演習等、
大学受験に向けた様々な演習や講座で、
生徒一人ひとりの志望大学に合わせた授業を行っていきます。

中高一貫のカリキュラムデザイン

学年	← 基礎力養成期 →		← 実力養成期 →		← 完成期 →	
	1年生(中1)	2年生(中2)	3年生(中3)	4年生(高1)	5年生(高2)	6年生(高3)
6年一貫の指導について	基本的な知識の吸収とともに、この時期に必要な考え方や学び方を身につけ、何事にも主体的に取り組む姿勢を養っていきます。実際の授業では、ICTを活用しながら好奇心を高めつつ、探究型の興味を高める指導を行い、自分の力で答えを探し出す力を育てます。また、互いに協力して取り組むことを意識しながら、全体のレベルアップを図ります。		これまで身につけてきた基礎力を土台にして、より様々な角度から物事を考察する力や、豊かな発想力でより深い考え方を育てていきます。この時期からはワンランク上の知識や情報を吸収することで、高い目標を設定し、自分の可能性に向き合いながら、チャレンジ精神を育てていきます。また、「振り返り」も大切に、ここまで吸収してきた知識を総ざらいし、足元をしっかりと固めながら次のステップへ進みます。		これまで養ってきたそれぞれの能力を最大限に発揮し、より専門的な学問への取り組みへとつなげ、自分の目指す進路を開拓していきます。カリキュラムとしては文系・理系の別はありませんが、「社会に出て貢献できる人材」という大局的な視点を失わないようにしていきます。「どこに進学したか」という以上に、「そこで何をやるのか、何ができるのか」という、自分の将来の設計図を明確にしたうえで、それぞれが掲げた目標の実現に取り組ませていきます。	
学習進度	中学履修範囲			高校履修範囲		受験対策
クラス編成	通常クラス		習熟度展開		理系・文系クラス	
総合学習等	「未来を生きる力を身につける」 自分を知る／環境問題について考える／国際理解を図る／福祉や健康を考える等					

国公立・難関大学等へ進学

理想の6年間がここにある。

何もかもが初めての取り組みだからこその思いきったチャレンジ。そこから生み出されるものが、流経大柏中学の歴史を作り上げていきます。新しい学校しか持ち得ない特別な雰囲気の中、色も模様もない真っ白な地図に、仲間たちと未来を描いていく。そんな6年間をみなさんとともに歩んでいきたいと思えます。



生徒一人ひとりの希望をかなえるキャリア教育

語学教育に力を入れてきた本校のキャリア教育は常にグローバルな視点を求めます。そのために広い視野と高い理想を持ち行動する力を育み、受験指導を行います。6年後の難関国公立大学や最難関私立大学への現役合格はもちろん、その先の国際社会で活躍できる人材の育成を目指しています。



流通経済大学附属柏中学校・高等学校一貫カリキュラム(予定)

	1年生(中1)	2年生(中2)	3年生(中3)	4年生(高1)	5年生(高2)		6年生(高3)	
				共通	文系	理系	文系	理系
1				現代の国語	論理国語	論理国語	論理国語	論理国語
2	国語	国語	国語	言語文化	古典探究	古典探究	古典探究	古典探究
3					選択国/数B	地理総合		政治・経済
4	社会		社会	歴史総合	地理総合		文学探究	
5				公共		数学II	選択国/数C	数学III
6					日本史探究/世界史探究		地理探究/選択英語	
7						倫理	数学B	数学C
8	数学	数学	数学	数学I				
9								
10								
11								
12								
13	理科	理科	理科	数学A	数学II	物理/生物	日本史探究/世界史探究	物理/生物
14				物理基礎				
15	音楽							
16	音楽/美術	音楽		化学基礎	体育	化学	政治・経済	化学
17	美術	美術	音楽					
18			美術	生物基礎	保健		体育	体育
19	体育	体育			音楽I	体育		
20						保健	英語コミュニケーションIII	英語コミュニケーションIII
21	技術家庭	技術家庭	技術家庭	体育	英語コミュニケーションII	音楽I		
22				保健				
23								
24								
25	英語	英語	英語	英語コミュニケーションI	論理・表現II	英語コミュニケーションII	論理・表現III	論理・表現III
26								
27								
28								
29								
30								
31	道徳	道徳	道徳	論理・表現I		論理・表現II		
32	特別活動	特別活動	特別活動					
33				情報I		家庭基礎		
34	総合的な学習の時間	総合的な学習の時間	総合的な学習の時間	総合探究	総合探究	HR	総合探究	総合探究
35				HR		HR		

高校の進学実績

伸びる進学実績

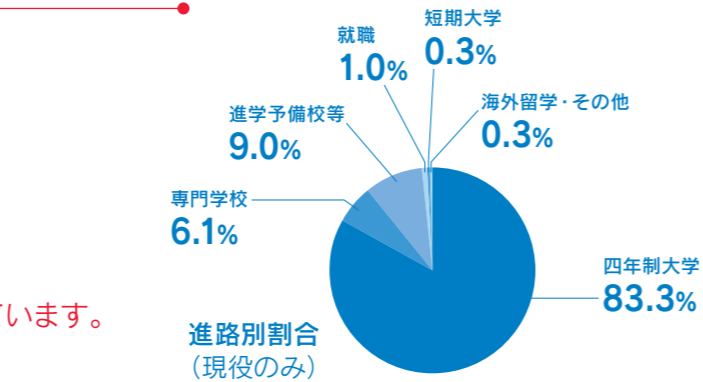
東北大、筑波大、千葉大をはじめ国公立大学に合格。
早慶上理、GMARCH、その他有名私大にも多数合格しています。

【過去3年間(2024年~2026年合計)】

国公立大 **74** 名合格 早慶上理 **68** 名合格 GMARCH **156** 名合格

主な合格先一覧 ()内の数字は過年度卒業生(内数)

区分	学校名	2026	2025	2024
国公立大学	茨城大学	6	1	5
	富山大学	1	1	
	大阪大学	1		
	お茶の水女子大学	1	1	1
	金沢大学		1	1
	埼玉大学	3	3	2
	信州大学		2	2 (1)
	千葉大学	1	7	5
	筑波大学	7 (1)	3	1
	東北大学	1		1
	東京海洋大学			1
	東京学芸大学			1
	電気通信大学	1		
	横浜国立大学		1	
	埼玉県立大学			
	千葉県立保健医療大学	1	1	2
	都留文科大学	1 (1)		2 (1)
	東京都立大学	2	1 (1)	1
	前橋工科大学			
	群馬県立女子大学			1
早慶上理	早稲田大学	7	2	8 (1)
	慶應義塾大学	3	3 (1)	
	上智大学	1	5	
	東京理科大学	12 (1)	13 (2)	14



区分	学校名	2026	2025	2024
GMARCH	学習院大学	6 (1)	12	12 (2)
	明治大学	10	8 (2)	9
	青山学院大学	2	11 (2)	5
	立教大学	4	8 (3)	6 (2)
	中央大学	7	10 (3)	5 (1)
成成明学獨國武	法政大学	11	15 (2)	15 (2)
	成城大学	7	10 (1)	8
	成蹊大学	6	2 (1)	6 (1)
	明治学院大学	8	7	6
	獨協大学	18	12 (1)	8
日東駒専	國學院大学	7	8 (2)	5
	武蔵大学	5	6	2
	日本大学	31 (1)	43 (4)	31 (7)
	東洋大学	32 (1)	26 (3)	17 (1)
	駒澤大学	5	5	13 (3)
四工大	専修大学	10	7 (1)	9 (2)
	芝浦工業大学		8	6
	東京都市大学	1	2	2
	工学院大学	1	1	1
	東京電機大学	5	8	7
医学部	筑波大学	1		
	東北医科薬科大学	1 (1)		
	徳島大学		1 (1)	
	防衛医科大学		1 (1)	

系列大学への進学

【流通経済大学 学部・学科別 内部推薦内訳】

学部	学科	2026	2025	2024
経済	経済	5	10	8
	経営	6	7	8
共創社会※1	地域人間科※2	3	4	5
	国際文化ツーリズム	3	2	3
流通情報	流通情報	0	2	9
法	自治行政	5	1	6
	法律	1	1	6
スポーツ健康科	スポーツ健康科	6	11	12
	スポーツコミュニケーション	15	14	16
合計		44	52	73

※1: 2024年度より、社会学部から名称変更 ※2: 2024年度より、社会学部から名称変更

進路別割合

【現役】

進路	2026	2025	2024
四年制大学	83.3%	85.1%	86.1%
短期大学	0.3%	1.5%	0%
専門学校	6.1%	6.2%	7.2%
進学予備校等	9.0%	4.9%	2.8%
就職	1.0%	1.8%	1.5%
海外留学・その他	0.3%	0.5%	2.4%



卒業生の声

「憧れの先輩たちのように、挑戦する気持ちを忘れない」

目標をもって学ぶことで夢は必ず叶うはずですよ。

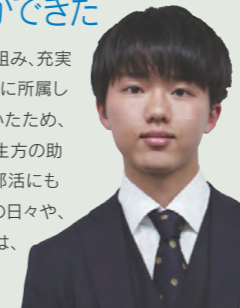
チャレンジ精神を持ちながら、自分の目標に向かって努力し夢を叶えた先輩たちからのコメントは、勉強へのモチベーションをより一層高めてくれるはずですよ。

筑波大学 医学群 医学類

【普通科】特別進学コース 前田京太郎 MAEDA Kyotaro

勉強だけでなく、行事、部活にも本気で取り組み充実した3年間を過ごすことができた

勉強だけでなく、体育祭や文化祭にも本気で取り組み、充実した3年間を過ごすことができました。私は弓道部に所属していて、3年生の最後の大会まで練習に参加していたため、部活と勉強の両立が大変な時もありましたが、先生方の助言や、勉強に励む友人の姿に支えられ、勉強にも部活にも全力で取り組むことができました。部活の仲間との日々や、文化祭で鉄パイプを使って立体迷路を作ったことは、一生の思い出です。



お茶の水女子大学 生活科学部 心理学科

【普通科】特別進学コース 内田慧理 UCHIDA Satori

友人や家族だけでなく、先生方の支えがあったからこそ、合格することができた

高校生活では、生徒会活動や日々の学習に力を入れて取り組みました。特別進学クラスは勉強に集中しやすく、友人と教え合ったり意見を交わしたりできる環境であったため、多くの刺激を受けながら成長できたと思います。受験期には、小論文対策や面接練習などで多くの先生方に支えていただきました。進路について親身に相談に乗ってください、とても心強かったです。友人や家族だけでなく、先生方の支えがあったからこそ、合格することができたと思っています。

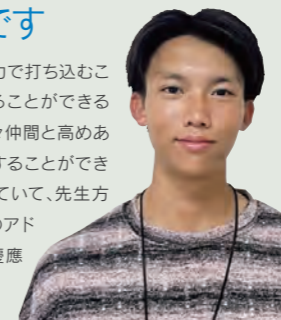


慶應義塾大学 文学部 人文社会学科

【普通科】総合進学コース 生井沢琉偉 NAMAIZAWA Rui

流経大柏は、一生の思い出や最高の仲間を作ることができる学校です

流経大柏は、部活も行事も勉強も、全てに全力で打ち込むことができ、一生の思い出や最高の仲間を作ることができる学校です。部活動では、日本一を目指して日々仲間と高めあひ、学校行事では、クラスや学年で一致団結することができました。また、受験勉強のサポートも充実していて、先生方が親身に相談に乗ってください、志望校別のアドバイスをくださったおかげで、目標だった慶應義塾大学に合格することができました。



流通経済大学 経済学部 経営学科

→日本通運株式会社へ入社

【普通科】スポーツ進学コース 高橋廉蔵 TAKAHASHI Renzo

高校時代の経験が今に生きています

私は長野県からスポーツ進学コースに進学し、野球部員として寮生活をしながら過ごしました。全国から夢を抱いて生徒が集まり、スポーツで活躍するために夜遅くまで主体的に練習していたり、将来の目標のため放課後黙々と勉強に取り組んでいた同級生が数多くいて、当時の私にはとても刺激になりました。様々な価値観や意見を取り入れる経験ができ、グローバル企業とされる当社において仕事をする上で、言葉以上に意味あるものを高校時代に得ることが出来ました。



学校法人 流通経済大学

流通経済大学

経済学部 経済学科 / 経営学科

共創社会学部 地域人間科学科 / 国際文化ツーリズム学科

流通情報学部 流通情報学科

法学部 法律学科 / 自治行政学科

スポーツ健康科学部 スポーツ健康科学科 / スポーツコミュニケーション学科

大学院 経済学研究科 / 社会学研究科 / 物流情報学研究科 / 法学研究科 / スポーツ健康科学研究科

流通経済大学付属柏高等学校

全日制普通科 特別進学コース / 総合進学コース / スポーツ進学コース / 中高一貫コース

流通経済大学付属柏中学校(本校)

流通経済大学への付属高校特別推薦

流通経済大学付属柏中学校・高等学校の生徒は、流通経済大学の全学部・全学科に本人の希望に応じて付属高校特別推薦(条件はありますが、大半は可能です)で進学することができます。実学主義を教育の柱とする流通経済大学は、「就職に強い大学」としても定評があり、卒業生はさまざまな分野で活躍しています。付属高校特別推薦は全コースに適用され、毎年、多くの生徒が流通経済大学に進学しています。

01

総合探究

General Research

「なぜ?」「どうして?」
最初は考えることから学ぶ。



3年
TAMINO Juri
田箕寿梨
龍ヶ崎市立長山小学校 出身

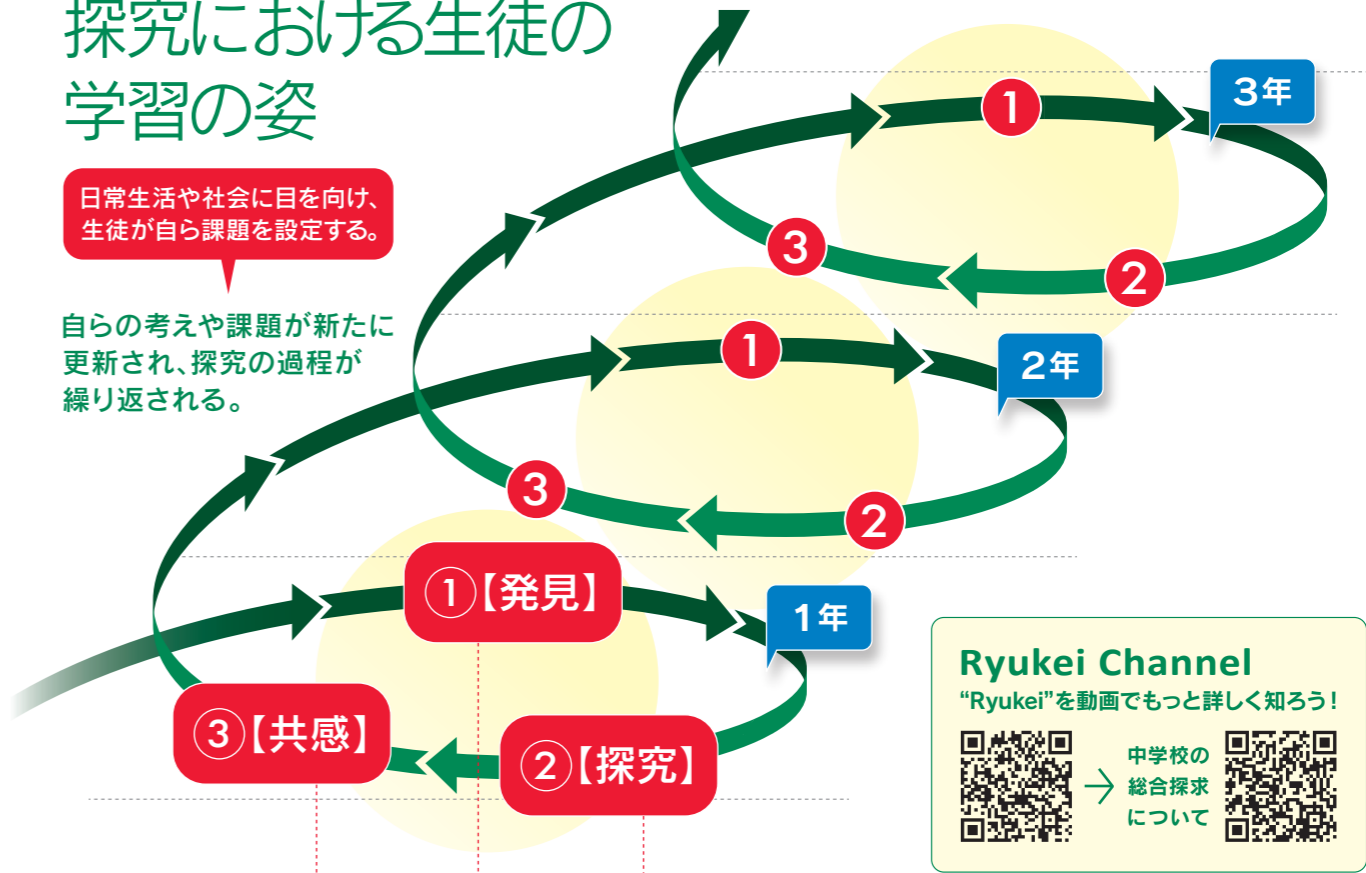
充実した環境の中、毎日楽しく学校生活を送っています。今後は何事にも積極的に挑戦し、勉強と学校生活を両立させながら学校の教員になるという目標に向かって頑張っていきたいです。

他者と協働して課題を解決し、 様々な情報を見極め新たな価値を創造する

再生医療分野の研究では、異種間の臓器提供の基本的な技術の確立や卵子と精子のもとになる生殖細胞を大量に作製することが可能になりました。また、2045年にはシンギュラリティの到来によって、人工知能の知性が全人類の知性を超える瞬間があると言われています。特に、日本においては生産年齢人口の減少が大きな問題

として顕在化し、グローバル化の進展や予測が困難な技術革新等により、今までの社会構造や雇用環境は急速に変化しています。そのような現状を正しく認識した上で、解答のない問いに対しても根気よく議論を深めあえる心構えを育成していきます。そして、言葉を通して正しく伝える技術を身につけます。

探究における生徒の 学習の姿



Ryukei Channel
"Ryukei"を動画でもっと詳しく知ろう!

QRコード → 中学校の総合探究について

①【発見】 知ること

溢れる情報から
真実を見極める

私たちのまわりには、毎日たくさんの情報が溢れています。インターネットやSNSを開けば、すぐに知りたいことが見つかる便利な時代です。しかし、その中には誰かの思い込みや、ときには間違った情報が混ざっていることもあります。そこで1学期の総合学習では、目の前にある出来事を「正しく認識する力」を身につけます。単に検索して終わりにするのではなく、「これは本当かな?」と正しい情報源までさかのぼって確かめたり、いろいろな視点から多面的に判断する経験を重ねていきます。情報の授業では、パソコンの使い方を学だけでなく、情報を正しく扱い、社会を生き抜くための「情報リテラシー」を、みんなでじっくり学習します。



②【探究】 深めること

多様性を認め、
思考を深化させる

1学期にたくさんの情報を集めたあとは、いよいよ2学期の「探究」ステージへと進みます。「自分とは違う考え」の存在を大切にすることです。生まれ育った環境や立場が違えば、一人ひとりの「正しいこと(正義)」や「大切にしたい価値観」も異なります。意見がぶつかったとき、私たちはどう行動すればお互いを尊重し合えるのでしょうか。総合学習で扱うテーマは、どれも複雑で「これが正解」という簡単な答えはありません。だからこそ大切なのは、すぐに答えを出そうと焦るのではなく、今まで教科の授業で身につけた知識を総動員して、「今の自分なりの答え」を導き出そうと悩み、考え抜くプロセスです。この一歩一歩が、みんなの思考をたくましく深めています。



③【共感】 伝えること

様々な形式で思考を正しく伝え、
他者との共感力も高める

今まで学習してきたことに基づいて、実社会や実生活の中から問いを見だし、自分で課題を立案し、様々な情報源から多角的にデータを収集し、それらを整理・分析して、まとめ・表現することができることを目標とします。そして、主体的・協働的に取り組むことで、他者を認め、達成感分かち合える人格を育成します。



02

グローバル教育

Global education

世界を知ることが、
日本を知ることになる。



3年
TANAKA Yusei
田中優成
流山市立小山小学校 出身

苦手教科の克服をしながら、得意教科である英語をさらに伸ばしていきたいと考えています。テニス部に所属しているのですが、先日公式戦初勝利することができたので、最後の県大会では二勝目を目標にしています。

1 授業 [普段の授業、2本柱]

1. 【様々な音読活動】

授業には2つの柱があります。ひとつは「音読」。音読は英語に欠かせない学習方法ですが、ただ繰り返し読むだけでは高い効果は望めません。大切なのは、英文の構造や意味をしっかりと理解した上で様々なバリエーションの音読を行うこと。授業では一文一文を「意味を考えながら読む」ことを大切に取り組み、多くの英文をインプット。「英語の基礎」を染み込ませます。

正しい発音を身につけることはなぜ大切なのか。それは相手に伝えることはもちろん、リスニングにも直結するからです。正しい発音ができるようになるということは、その音を覚えているということです。つまり、英語を聴く時にも音声を正しくとらえることができるということなのです。そのため、本校ではくり返し発音を学んでいきます。



2. 【ラウンド方式の授業】

本校の目指す「骨のある、確実な英語力を身につけてもらうこと」のため、授業では教科書の内容を複数回繰り返す「ラウンド方式」の授業を行っています。ひとつの英文を別の角度から学習することで、理解度は深まり、解釈の幅も広がります。正しい発音を身につけ、コミュニケーションを取るため、文の構造や語順（文法）と語彙を学ぶ。そういった学びの積み重ねが、将来役立つ『骨太な英語力』の獲得につながるのです。

【「アウトプット」の大切さ ~オンライン英会話の導入~】

理解した英語を「使える英語」へと発展させるために必要なのは「アウトプット」に他なりません。そこで本校では英語をアウトプットする実践の場として「オンライン英会話」システムを導入します。オンラインを通じて皆さんとコミュニケーションを取るのには、海外で英語力を磨いた講師陣。時には思うように言葉を発せないこともあるかも知れませんが、その経験こそが何にも代えがたい上達への近道となるのです。

ENGLISH LOUNGE
ENGLISH LOUNGEでは、ネイティブの先生が常駐しているのので、いつでも英会話を楽しむことができます。

2 校外学習

【浅草を留学生に紹介してみよう】

浅草の歴史を生徒たちが作成した英語のパンフレットで、留学生に紹介します。生徒たちは、各班に分かれ、留学生に何とか浅草をわかってもらおうと、一生懸命にコミュニケーションをとり、おもてなしします。普段の英語授業の大切さに気づく体験です。



【東京グローバルゲートウェイ(TGG)の英語研修】

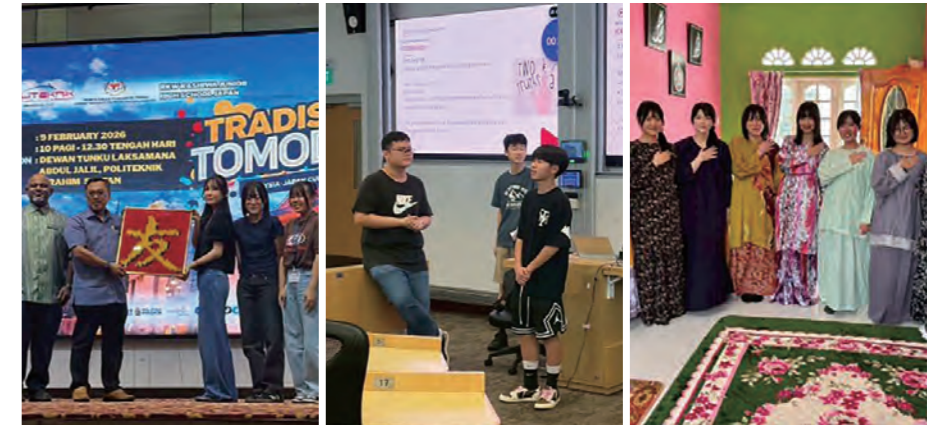
東京グローバルゲートウェイ(TGG)とは、江東区青海にある体験型英語学習施設で、研修中は「ALL ENGLISH」が基本です。ネイティブのエージェントが各班を担当して、英語でマーケティングを学ぶ、ニュースの取材をする、演劇をする、海外大学の授業を体験するなど、さまざまな活動を英語で行います。英語漬けの一日となります。



3 海外修学旅行

【教科書から抜け出した本物の異文化体験】

中学校の修学旅行は3年次2月にシンガポール及びマレーシアを予定しています。現地の大学、現地の専門学校との交流など、異文化体験を中心に意義ある、また楽しく思い出に残るプログラムとなっています。中学3年間で身につけた英語力を試す絶好の場になることは間違いありません。



4 短期留学

【海外語学研修(希望者)】

夏にカナダ、冬にオーストラリア、ホームステイを中心に、語学をはじめ、様々な異文化と触れられる海外語学研修を実施します。コミュニケーション力を磨くとともに、現地のホームステイ先で学ぶ習慣や文化は、何物にも代えがたい経験となります。また、この研修の事前・事後学習を行うことで、更なる理解を深めています。

※国際情勢などの理由により変更になる場合があります。



03

国語
Japanese

たくさんの“ことば”を持った
生徒を育てたい



2年
KAMADA Sana
鎌田紗名
松戸市立八ヶ崎第二小学校 出身

流経大柏中学では体験型学習を行っています。この学習を通して、授業で学んだ知識をより深く身につけられると思い入学を決めました。進級し、難しい教科も出てきたので、わからないところはすぐに解決していこうと思います。

SNSなどの普及によって、非言語コミュニケーションが発達した現代社会だからこそ、“ことば”と対峙する機会を多く持つてもらいます。学びにおいてはテクニカルなことに走らず、基本的な漢字や語彙を自在に操る力、自ら本を手取る姿勢、文章に向き合う習慣を身につけた上で、段階的に読解技術を習得。加えて様々な表現活動（プレゼンテーションやディベートなど）を通じて「伝える力」と「論理力」を磨き、国内外、分野を問わず活躍できるための素養（＝国語力）を持った生徒を育てます。

生徒の個性と
向き合い、
確かな思考ができる

アクティブ・ラーニングを主体とした授業展開で「ことば（言語）を扱う楽しさ」を実感してもらいます。授業では毎回、「思考」と「表現」の機会を用意、生徒の個性と向き合い、それを伸ばしながら、一人ひとりが確かな根拠に基づいた思考ができるように育てていきます。



無理はさせない
充実した古典学習

中1の国語の授業で、百人一首の音読や漢文の音読を行うことで、古典に対する“敷居を低くする”とともに、古典の文章感覚を無理なく染み込ませます。中学の古典学習は高校古典の基礎構築のためにも大切な第一歩です。3学期には、百人一首のクラス対抗戦を開催するなど、生徒たちは楽しく学習しています。



04

数学
Mathematics

数学的に考える資質と
能力を育てる



1年
IGARASHI Kousuke
五十嵐孔輔
柏市立柏第一小学校 出身

校舎が綺麗なことと校外学習の多さに惹かれ流経大柏中学を選びました。校外学習はとても楽しく満足しています。普段の勉強に関しても将来のため頑張っていきたいです。

数学において、問題を解く、答えを導き出すという過程は、「論理的思考を養うこと」に直結します。「論理的思考」とは「問題解決能力」のことです。そのため、数量や図形などの基礎的知識を身につけ、思考力、判断力、表現力を育むことで、更なるステップアップができます。

徹底的な基礎力の定着

本校では、毎週のように単元テストを行い、数学における基礎力を確認しています。また、土曜講座でフォローアップを行うことで、生徒の基礎力の定着を図っています。

電子黒板を用いた授業

協働的な学びでは、生徒同士の対話が不可欠です。電子黒板を活用すれば、紙教材や配布物をデジタルで提示でき、資料の配布や板書をする時間を減らして授業を効率化できます。そのため、生徒自身が考えるワークや発表に時間を割くことができるよう

になり、主体的・双方向的な授業が実施可能となります。これにより効率的なカリキュラムで、生徒の論理的思考力を高めています。



体験を取り入れた授業や課題

体験を取り入れた授業展開や課題を出しています。例えば、データ分析の一環で、紙飛行機を作

成し、その飛距離を利用したデータ分析、また、夏休みの課題として、多面体図形の作成を行っています。



05

理科
Science

興味・関心に根差した高度な
理系的な思考能力を身につける



2年
TSUYAMA Riku
津山璃空
印西市立小倉台小学校 出身

設備が新しく、充実していることが流経大柏中学の魅力です。音楽が好きで吹奏楽部に所属しています。これからは英語の勉強を頑張って海外と繋がりのある仕事に就きたいです。

理科の出発点は身近な多くの疑問から生まれます。そのような「なぜ？」を考え、その仕組みを解き明かすため、科学への興味・関心に根ざした高度な数理的思考能力を養うと同時に、科学的な思考を持って複雑化する社会の様々な問題・課題に
対峙する姿勢を身につけます。

考えることを主体とした授業

自然科学におけるあらゆる事象や現象には、そうなる理由が存在します。本校の理科の授業は、その部分を考えることに主体をおいた授業を展開しています。ディスカッションやグループワークを行うことで、一人では気がつかなかった学びや、更なる疑問へと発展していきます。

実験・観察の重視

本物に触れたり体験することで、より深い学びに繋がっていくと考えています。多くの時間を実習や体験に費やします。その観察や実験の中で、生徒たちは、

新たな興味や疑問を発見し、深い学びに繋がっています。

一人1台のPCを利用したレポート作成

生徒たちは実験内容をWordやExcelを用いた実験レポートやPower Pointを作成します。特にPower Pointは授業内の発表に活用しています。

1年 生物実験	2年 地学/物理実験	3年 物理/化学実験
サザンカの葉の断面顕微鏡観察	水中シャボン玉	電気ブランコ
消化酵素ジアスターゼの実験	P波とS波の体験実験	真空中での羽と金属球の落下運動
ニワトリの脳の解剖	光の三原色に関する実験	ペーパークロマトグラフィーを用いた水性ペンの色素分離
メンデル遺伝カード	フックの法則の検証実験	アズキとコマを用いた物質量の概念



06

社会
Social studies

現代社会で主体的に
活動できる人材を育成



1年
FUJIIHIRA Erena
藤平恵怜奈
阿見町立阿見第二小学校 出身

休み時間に友だちと過ごす時間がとても楽しいです。これから多くの行事があるので学校生活を楽しくしたいと思います。勉強では英語に力を入れ、部活動にも打ち込みたいと思います。

現代社会を多面的・多角的に捉える能力を養い、自ら思考して諸問題を発見し、それらを解決するために主体的に活動できる人格を育成します。その一環としてICT機器などを活用し、情報技術と能力を身につける一方、高校での学習がスムーズに行えるための基礎を築きます。

五感をフル活用した体験学習と生徒の探究心を引き出す授業

多感な中学期に歌舞伎など日本の伝統や文化に触れる独自の体験型プログラム(社会科教員が考案)を実施します。また、高等学校での専門的な授業に向けて土台となる「知識」や「考える力」を育てることに力を注いでいます。確かな知識を身につけ、グループワークを通して、生徒一人ひとりの探究心を引き出す授業を行います。様々なことを自分のこととしてとらえる姿勢や、グローバル化が進む社会で異なる価値観を持つ人を理解し、受け入れ、共感することのできる力の育成に取り組みます。

3年周期で多角的視点を身につける夏期体験プログラムを実施

【夏期体験プログラム(希望者)】

夏期講習期間を利用し、3年周期で夏期体験プログラムを実施します。社会を知り、自分の立場で考え、未来に繋げるというコンセプトのもと、単なる「体験学習」に留めず、事前学習での問い立て、現地での多角的視点、事後学習での社会接続というサイクルを重視しています。

- 2026年度 九州地方 知覧平和学習・JAXA見学
- 2027年度 東北地方 東日本大震災復興およびエネルギー問題
- 2028年度 京都・奈良 日本の伝統文化



流经柏中学の一日

School Days

流通経済大学付属柏中学校には充実した3年間があります。

仲間と過ごす時間は かけがえのない宝物。充実したスクールライフを紹介！
勉強と部活動を両立できる環境があります。

登校

08:20

最寄り駅は「柏の葉キャンパス駅」と「江戸川台駅」。両駅からスクールバスを運行しています。光差し込む明るい校舎で気持ちよく一日をスタート！



SHR・朝読書

出席確認や連絡事項を聞いた後、読書で心を落ち着かせ、始業に向けて気持ちを切り替えます。



1~4限目

授業は45分間。ICTを活用した授業にも力を入れており、1人1台のノートPCを活用して小テストや課題に取り組みます。



昼休み

友人たちと昼食やおしゃべりを楽しむリフレッシュタイム！ゆったりとした空間に陽光そそぐおしゃれなカフェテリアが利用できます。
メニューは、カロリー、栄養、味、どれをとってもピカイチ。食べ盛りの胃袋も満足できるはず。



5~7限目

英語の授業では大学入試も考慮し、1年次からさまざまなプログラムを導入。グローバル社会に対応した生きた英語力が身につきます。



放課後

部活動

どの部活動も活気にあふれ、一生懸命取り組んでいます。高等学校の先輩と一緒に活動することもあります。



放課後学習

放課後には、先生に質問しやすい環境が整えられ、放課後学習支援システム「流经NEXT」でもサポートできます。



完全下校

18:30

友人と一日を振り返ったり、明日のことを考えたりしながらそれぞれ帰宅の途につきます。自宅での学習もしっかり行います。



自分でデザインする土曜日

今年度から土曜日は、講座を選択して受講したり、部活動に力を注いだりと、自分で選べる過ごし方ができるようになりました。自分の意志で、自分の課題を与えて取り組み、能動的な活動をすることで、それぞれの個性をより磨くことができると考えています。



年間行事

School Events

授業だけでは学べない大切な時間があります。

多角的に展開するイベントと、心身を豊かに育む体験が繰り広げられます。

4 April

始業式・着任式 | 入学式 | 対面式
健康診断 | 新入生オリエンテーション(1年) | 校外学習(2・3年)
外部実力試験 | 避難訓練

5 May

保護者会総会 | 学級保護者懇談会 | 1学期中間考査

6 June

体育祭 | 授業参観

7 July

1学期期末考査 | 三者面談期間 | 夏期講習

8 August

海外語学研修(希望者) | 夏期講習 | 2学期始業式

9 September

流輝祭(文化祭) | 外部実力試験

10 October

2学期中間考査 | 校外学習(1・2・3年)

11 November

授業参観

12 December

2学期期末考査 | 海外語学研修(希望者) | 冬期講習

1 January

外部実力試験

2 February

総合学習発表会(1・2・3年) | 海外修学旅行(3年)
校外学習(1・2年)

3 March

学年末考査 | 卒業式 | 修了式・離任式 | 春期講習



運動部

Sports

目標をもって
やりとげること**で強くなる**

運動部

男子サッカー部 | 女子サッカー部 | ラグビー部 | 野球部(高校)
軟式野球部(中学) | 柔道部 | 剣道部 | 駅伝部 | 新体操部
チアリーディング部 | 男子バスケット部 | 女子バスケット部
男子バレーボール部 | 女子バレーボール部 | 男子テニス部 | 女子テニス部
バドミントン部 | 弓道部 | 卓球部 | 応援指導部(臨時編成)

3年 サッカー部

SHIBATA Yugo
柴田優吾 吉川市立美南小学校 出身

サッカー部が強い中学校に入学したいと考えており、流経大柏は新しいチームでしたが高校のサッカー部が強く、今後のことも考え選びました。チームとして一つにまとまることを一番に考えプレーしています。



文化部

Culture

仲間と一緒に
打ち込むことで絆もより深まる

文化部

吹奏楽部 | 書道部 | 放送部 | 演劇部 | 文芸部
茶華道部 | 美術部 | 軽音楽部 | 箏曲部
競技かるた部 | ESS | 科学部 | 鉄道研究同好会
プログラミング研究会

3年 競技かるた部

KOBAYASHI Aiko
小林愛子 流山市立小山小学校 出身

映画「ちはやふる」に影響を受け、かるたに興味を持ち入部しました。始めた当初は場にある札すべてを覚えることに苦労していましたが、今は週3日練習をして全国大会出場を目標に頑張っています。



環境・施設

緑あふれる豊かな自然、
アカデミックな環境にあって、
学習へのモチベーションもより高まる。

アカデミックな学園都市・柏の葉キャンパス

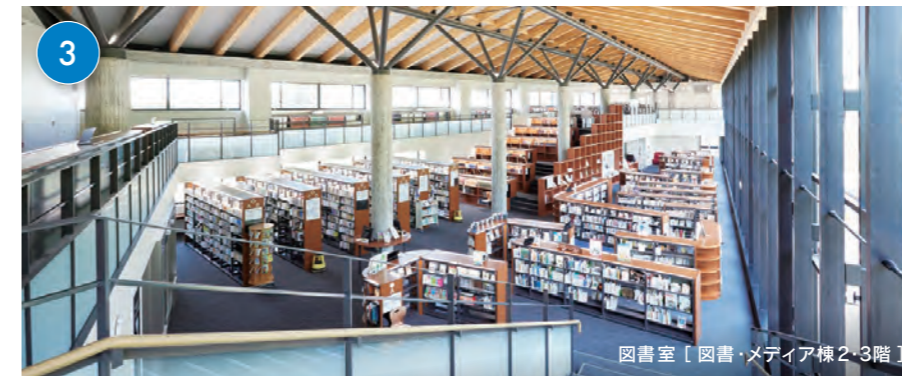
つくばエクスプレス柏の葉キャンパス駅、東武アーバンパークライン江戸川台駅の両駅から、スクールバスが運行しています。柏の葉キャンパス駅周辺には、東京大学柏キャンパスや千葉大学柏の葉キャンパスなど時代をリードする研究・教育施設が集まっています。駅を中心とした広大な地域で公共×民間×大学が連携して、「国際学術都市」、「次世代環境都市」を目指した「柏の葉国際キャンパスタウン構想」が進行しています。



Uniforms

制服紹介

伝統のネイビーブレザーの胸に流経のエンブレムが刺繍されています。女子は白と紺のスカートを基本とし、スラックスも用意されています。男子は紺のスラックスを合わせます。



勉強はもちろんスポーツや行事などにも 安心して取り組める充実した設備

四季折々の自然が織りなす緑豊かなキャンパスも本校の自慢のひとつです。82,000㎡の広々としたスペースには、生徒が全力で勉強、スポーツ、行事などに取り組めるような様々な設備が施されています。また、部活動、体育の授業、学校の行事などを中心に利用されるスポー

ツ施設も、屋内外ともに充実しています。2つの体育館、弓道場、最新のマシンが配置されたトレーニングルーム、全天候型人工芝の2つのグラウンド、野球場、その他多目的グラウンドが整備されているなど、恵まれた環境です。